

2025
Nº3

SMPM

EMMA CASTELNUOVO



Profesores
de Matemáticas
Sociedad Madrileña

EmMATemáticas

Newsletter de la SMPM

N. 3 | VOL. Mar-Abr | 2025

Nuestro tercer número de la *newsletter* desde la **SMPM Emma Castelnuovo** recoge el trabajo realizado en Matemáticas en la Calle y una experiencia de aula. Queremos invitar a nuestros/as socios/as desde todos los niveles educativos a enviarnos información sobre actividades, lecturas, fotografías, recursos, que puedan ser de utilidad a docentes en activo o en formación, y que den visibilidad a la labor que muchos docentes llevan a cabo.

EmPLAZO

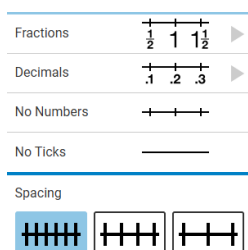
Jornadas de enseñanza y aprendizaje de las matemáticas en la Comunidad de Madrid “**Creando redes docentes**”, los días 30 y 31 de mayo de 2025 en el Instituto Superior Madrileño de Innovación Educativa (ISMIE).

<https://www.smpm.es/2025/04/07/conexiones-docentes-2025/>

EmCLASE

Nuestro presidente, José Luis Muñoz Casado acerca una experiencia en su aula a partir de un problema de Fermi. Nos anima a relatar este tipo de trabajos que puedan ayudar al diseño de actividades ricas de manera colaborativa.

EmTIC



<https://apps.mathlearningcenter.org/number-line/>

EmJUEGO

Cuando las cartas de mayor valor son las que te hacen perder...



HAZTE SOCIO

<https://www.smpm.es/hazte-soci/>

CONTACTO



[@SMPM_EC](https://twitter.com/SMPM_EC)



[@smpm-ec.bsky.social](https://bsky.app/profile/smpm-ec.bsky.social)



smpm@smpm.es

EmLECTURA



Un año entero
Leo Lionni
2025

EmFOTO



"Tejiendo hexágonos"
Santiago de Compostela (1999)
Autor: José Luis Muñoz Casado

Especial #MATESENLACALLE

El pasado 16 de Marzo se celebraba el evento “**Matemáticas en la calle**” ocupando el espacio urbano de la calle Fuencarral, entre las glorietas de Quevedo y Bilbao. Hasta el último minuto tuvimos dudas de si la lluvia nos dejaría disfrutar o no de la jornada de mañana, pero sabemos que Puri (coordinadora de la actividad) tiene una conexión especial con los responsables de las nubes y no solo no ha llovido, sino que ha salido el sol y ya mientras recogíamos cayeron unos pequeños granizos que nos permitieron enseñar a los niños que aún andaban por allí, un poquito de las matemáticas que también guardan dentro.



254 personas trabajando juntas por mostrar el lado amable de las matemáticas han llenado de color la calle. Recompensando el frío que hacía a primera hora hemos vivido la emoción en los ojillos de muchos niños y niñas que se asomaban curiosos a las mesas, y el agradecimiento de muchas familias que nos pedían más actividades de este tipo.



“Actividades que han podido disfrutar desde los más pequeños hasta los más mayores. Familias, abuelos y también profesores que vienen a ver y a disfrutar de los materiales que se crean con el trabajo de todos los que participan. El evento es cada vez más inclusivo y en esta edición nos acompañó la ONCE con una mesa propia y también preparamos ya actividades para personas con discapacidad visual. Este evento se realiza gracias al apoyo de la Junta Municipal de Chamberí y también gracias a la ilusión y el compromiso de profesores y alumnos voluntarios que queremos acercar las matemáticas a todo el mundo como lo que son: algo divertido, amable y presente en nuestras vidas” (@Puri Montesinos).





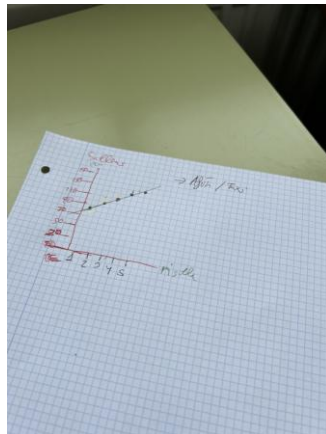
José Luis Muñoz
IES Profesor Julio Pérez

Experiencias #EmClase

¿Cuántas sillas podemos colocar en todo el espacio de la clase?

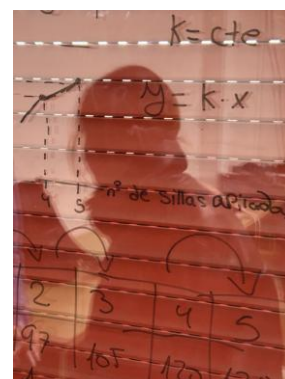
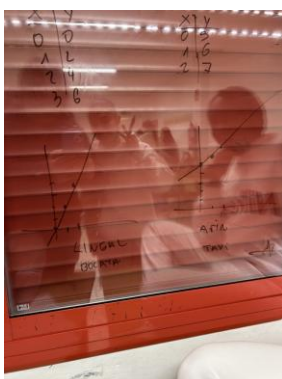
La modelización matemática es un elemento nuevo en los currículos actuales, apareciendo de forma explícita en ellos. A través de la modelización, el alumnado aprende a **traducir una situación real a un lenguaje matemático, identificar las variables relevantes, establecer relaciones entre ellas y proponer soluciones basadas en cálculos y estimaciones razonadas.**

En este ejemplo, la situación propuesta podría entrar en la categoría de **problemas de Fermi**, plantea la necesidad de interpretar un espacio físico (la clase) y considerar las dimensiones de las sillas, la disposición posible (ordenadas en filas, columnas o apiladas), y las restricciones de movimiento y seguridad. Los estudiantes deben construir un modelo que les permita calcular el número máximo de sillas, ajustando las medidas del aula y el tamaño de cada silla, y analizando posibles distribuciones. Una vez planteado el modelo, deben dar respuesta a la pregunta.



La actividad se llevó a cabo en 4.º ESO con estudiantes de la opción profesional y la opción humanidades que han elegido Matemáticas B. Todos ellos descubrieron que el modelo que explica la altura de una pila de sillas es un modelo lineal, asumieron que la pila forma un prisma cuadrangular recto y calcularon el total de sillas que entrarían en una clase. Un grupo trabajó modelizó la pila de sillas como un prisma cuadrangular oblicuo y también estimó la inclinación del prisma.

En general, fue una actividad que situó a los estudiantes en una situación en la que usar sus conocimientos sobre funciones para dar respuesta a una situación problemática.



¿Quieres replicar la actividad en tu aula? Escríbeme joseluis.munozcasado@educa.madrid.org